



检测报告

中子检字 [2025] 第 C25041102 号

| | |
|------|-----------------------------------|
| 项目名称 | 贵阳市餐厨垃圾无害化处置及再生循环利用技术改造示范建设项目验收监测 |
| 委托单位 | 贵州黔鹰环卫服务有限责任公司 |
| 检测类别 | 验收监测 |
| 报告日期 | 2025 年 05 月 26 日 |



贵州中子检测技术有限公司



说 明

- 1、本报告无本公司检测专用 CMA 章、检验检测章和骑缝章无效。
- 2、本报告无审核、批准（签发）签字无效。
- 3、本报告出具的数据涂改或是缺页无效，复印件需加盖检测专用章或公章，否则无效。
- 4、检测方只对来样或自采样品负责。
- 5、对本报告有异议的，应于收到报告之日起十五日内向我公司提出，逾期不予受理。
- 6、未经本公司允许，本报告不得用于广告宣传或其他商业活动，违者必究。
- 7、除客户特别申明并支付档案管理费外，本次检测的所有记录档案保存期限为六年。

地址：贵州省贵阳市观山湖区金华镇贵州陆航物流园（1#，2#，3#，10#物流仓库）第 10#物流仓库 5 层 2 号



项目名称：贵阳市餐厨垃圾无害化处置及再生循环利用技术改造示范建设项目验收监测

委托单位：贵州黔鹰环卫服务有限责任公司

项目编号：C25041102

项目内容：地表水 废/污水 地下水 无组织废气 有组织废气 餐饮
油烟 工业企业噪声

采样人员：陶小辉 彭渊 卢汛 唐林

分析人员：向红碧 吴雪利 夏念念 彭小渊 申林康 袁艳 陈秋梅 陶美美
富开放 张旗 王泽周 贾大娜 孟佳 张静静 杨英

报告编写：张习飞

报告审核：贾大娜

报告签发：富开放

签发日期：2025.05.26



一、任务来源

受贵州黔鹰环卫服务有限责任公司委托，我公司承接了“贵阳市餐厨垃圾无害化处置及再生循环利用技术改造示范建设项目验收监测”项目的检测工作，依据委托方提出的检测方案进行检测。

二、检测方案及评价标准

表 2-1 检测点位、检测项目及频率

| 检测分类 | 检测点位 | 检测项目 | 检测频率 |
|--------|-----------------------|---|---------------|
| 废/污水 | WW1-污水处理站总排口 | pH 值、悬浮物、氨氮、总磷、化学需氧量、五日生化需氧量、动植物油类 | 检测 2 天,每天 4 次 |
| 地表水 | SW1-SW1-南明河定扒桥下游 500m | pH 值、色度、水温、悬浮物、粪大肠菌群、阴离子表面活性剂、总铬、六价铬、总氮、氨氮、总磷、石油类、化学需氧量、五日生化需氧量、流量、流速、铅、镉、汞、砷 | 检测 2 天,每天 4 次 |
| 地下水 | GW1-GW1-S1 井背后村泉点 | pH 值、溶解性总固体、总硬度、总大肠菌群、氨氮、石油类、硫酸盐、氟化物、硝酸盐氮、亚硝酸盐氮、铁、锰、耗氧量 | 检测 2 天,每天 2 次 |
| | GW2-GW2-S2 磨槽石村泉点 | | 检测 2 天,每天 2 次 |
| | GW3-GW3-S3 上寨村泉点 | | 检测 2 天,每天 2 次 |
| 工业企业噪声 | IN1-厂界东侧外 1 米处 | 工业企业厂界环境噪声(昼间)、工业企业厂界环境噪声(夜间) | 检测 2 天,每天 1 次 |
| | IN2-厂界南侧外 1 米处 | | 检测 2 天,每天 1 次 |
| | IN3-厂界西侧外 1 米处 | | 检测 2 天,每天 1 次 |
| | IN4-厂界北侧外 1 米处 | | 检测 2 天,每天 1 次 |
| 无组织废气 | UG1-厂界上风向 | 臭气浓度、氨、硫化氢、总悬浮颗粒物、非甲烷总烃 | 检测 2 天,每天 3 次 |
| | UG2-厂界下风向 1 | | 检测 2 天,每天 3 次 |
| | UG3-厂界下风向 2 | | 检测 2 天,每天 3 次 |
| | UG4-厂界下风向 3 | | 检测 2 天,每天 3 次 |
| | UG5-厂内监控点 | 非甲烷总烃 | 检测 2 天,每天 3 次 |
| 有组织废气 | OG1-预处理车间排气筒-OG1 | 臭气浓度、氨、硫化氢、低浓度颗粒物、非甲烷总烃 | 检测 2 天,每天 3 次 |
| | OG2-锅炉房排气筒-OG2 | 氮氧化物、二氧化硫、低浓度颗粒物、烟气黑度 | 检测 2 天,每天 3 次 |
| | OG3-污水处理站排气筒-OG3 | 臭气浓度、氨、硫化氢 | 检测 2 天,每天 3 次 |
| | OG4-沼气应急燃烧排气筒-OG4 | 氮氧化物、二氧化硫、低浓度颗粒物 | 检测 2 天,每天 3 次 |
| 餐饮油烟 | LB1-油烟出口 | 油烟 | 检测 2 天,每天 5 次 |

注：OG4-沼气应急燃烧排气筒- OG4 取消 未采样。



表 2-2 检测项目评价标准

| 检测分类 | 检测点位 | 执行标准 | 检测项目 |
|------------|-------------------|---|---|
| 有组织废气 | 预处理车间排气筒 -OG1 | 《大气污染物综合排放标准》 (GB16297-1996)表 2 有组织-15m-二级- 最高排放速率 | 非甲烷总烃,低浓度颗粒物 |
| | | 《恶臭污染物排放标准》(GB14554-93) 表 215m | 臭气浓度 |
| | | 《贵州省环境污染物排放标准》 (DB52/864-2022)表 2 有组织-15m-最高 排放速率 | 氨,硫化氢 |
| | 锅炉房排气筒-OG2 | 《锅炉大气污染物排放标准》 (GB13271-2014)表 2 燃气锅炉限值 | 二氧化硫,低浓度颗粒物,烟气黑 度,氮氧化物 |
| | 污水处理站排气筒 -OG3 | 《贵州省环境污染物排放标准》 (DB52/864-2022)表 2 有组织排放监控点 浓度限值 | 氨,硫化氢 |
| | | 《恶臭污染物排放标准》(GB14554-93) 表 2-15m | 臭气浓度 |
| 无组织废气 | 厂界上风向 | 总悬浮颗粒物,非甲烷总烃执行《大气污 染物综合排放标准》(GB16297-1996) 表 2 无组织排放监控浓度限值;氨,硫 化氢《贵州省环境污染物排放标准》 (DB52/864-2022)表 2 无组织;臭气浓度 执行《恶臭污染物排放标准》 (GB14554-93)表 1 | 臭气浓度,氨,硫化氢,总悬浮颗 粒物,非甲烷总烃 |
| | 厂界下风向 1 | | |
| | 厂界下风向 2 | | |
| | 厂界下风向 3 | | |
| 工业企业 噪声 | 厂界东侧外 1 米处 | 《工业企业厂界环境噪声排放标准》 (GB12348-2008)表 1 2 类 | 工业企业厂界环境噪声(昼间), 工业企业厂界环境噪声(夜间) |
| | 厂界南侧外 1 米处 | 《工业企业厂界环境噪声排放标准》 (GB12348-2008)表 1 2 类 | 工业企业厂界环境噪声(昼间), 工业企业厂界环境噪声(夜间) |
| | 厂界西侧外 1 米处 | 《工业企业厂界环境噪声排放标准》 (GB12348-2008)表 1 2 类 | 工业企业厂界环境噪声(昼间), 工业企业厂界环境噪声(夜间) |
| | 厂界北侧外 1 米处 | 《工业企业厂界环境噪声排放标准》 (GB12348-2008)表 1 2 类 | 工业企业厂界环境噪声(昼间), 工业企业厂界环境噪声(夜间) |
| 废/污水 | 污水处理站总排口 | 《污水综合排放标准》(GB8978-1996) 表 4 三级标准 | pH 值,悬浮物,五日生化需氧量, 化学需氧量,氨氮,动植物油类, 总磷 |
| 地下水 | GW1-S1 井背后村 泉点 | 《地下水环境质量标准》(GB/T 14848-2017)表 1 III 类 | pH 值,总硬度,溶解性总固体,氨 氮,硫酸盐,氟化物,总大肠菌群, 铁,锰,耗氧量,硝酸盐氮,亚硝酸 盐氮,石油类 |
| | GW2-S2 磨槽石村 | 《地下水环境质量标准》(GB/T | pH 值,总硬度,溶解性总固体,氨 |



| | | | |
|------|-------------------|-----------------------------------|---|
| | 泉点 | 14848-2017)表 1Ⅲ类 | 氮,硫酸盐,氟化物,总大肠菌群,铁,锰,耗氧量,硝酸盐氮,亚硝酸盐氮,石油类 |
| | GW3-S3 上寨村泉点 | 《地下水环境质量标准》(GB/T 14848-2017)表 1Ⅲ类 | pH 值,总硬度,溶解性总固体,氨氮,硫酸盐,氟化物,总大肠菌群,铁,锰,耗氧量,硝酸盐氮,亚硝酸盐氮,石油类 |
| 地表水 | SW1-南明河定扒桥下游 500m | 《地表水环境质量标准》(GB 3838-2002)表 1Ⅲ类 | pH 值,化学需氧量,五日生化需氧量,氨氮,总氮,总磷,阴离子表面活性剂,石油类,粪大肠菌群,铅,镉,砷,汞,水温,流量,色度,悬浮物,总铬,六价铬,流速 |
| 餐饮油烟 | 油烟出口 | 《饮食业油烟排放标准》(GB18483-2001)表 小型 | 油烟 |
| 以下空白 | | | |

三、检测方法及使用仪器

表 3-1 检测方法及使用仪器

| 类别 | 检测项目 | 检测标准(方法) | 检测标准编号 | 使用仪器名称 | 使用仪器编号 | 检出限 |
|-------|---------|---|-----------------|-------------|---------------|-----------------------|
| 废/污水 | 悬浮物 | 《水质 悬浮物的测定 重量法》 | GB/T 11901-1989 | 电子天平(万分之一) | ZZJC-S-005 | / |
| | 氨氮 | 《水质 氨氮的测定 纳氏试剂分光光度法》 | HJ 535-2009 | 紫外可见分光光度计 | ZZJC-S-069 | 0.025mg/L |
| | 总磷 | 《水质 总磷的测定 钼酸铵分光光度法》 | GB/T 11893-1989 | 可见分光光度计 | ZZJC-S-036 | 0.01mg/L |
| | 化学需氧量 | 《水质 化学需氧量的测定 重铬酸盐法》 | HJ 828-2017 | 酸式滴定管 | ZZJC-BDS-1001 | 4mg/L |
| | 五日生化需氧量 | 《水质 五日生化需氧量(BOD ₅)的测定 稀释与接种法》 | HJ 505-2009 | 溶解氧测定仪 | ZZJC-S-002 | 0.5mg/L |
| | | | | 生化培养箱 | ZZJC-S-032 | |
| | 动植物油类 | 《水质 石油类和动植物油类的测定 红外分光光度法》 | HJ 637-2018 | 红外分光测油仪 | ZZJC-S-037 | 0.06mg/L |
| | pH 值 | 《水质 pH 值的测定 电极法》 | HJ 1147-2020 | pH 测试笔 | ZZJC-X-107 | / |
| 有组织废气 | 臭气浓度 | 《环境空气和废气 臭气的测定 三点比较式臭袋法》 | HJ 1262-2022 | / | / | / |
| | 氨 | 《环境空气和废气 氨的测定 纳氏试剂分光光度法》 | HJ 533-2009 | 紫外可见分光光度计 | ZZJC-S-069 | 0.01mg/m ³ |
| | 低浓度颗粒物 | 《固定污染源废气 低浓度颗粒物的测定 重量法》 | HJ 836-2017 | / | / | 1.0mg/m ³ |
| | 二氧化硫 | 《固定污染源废气 二氧化硫的测定 定电位电解法》 | HJ 57-2017 | 大流量烟尘(气)测试仪 | ZZJC-X-161 | 3mg/m ³ |
| | 氮氧化物 | 《固定污染源废气 氮氧化 | HJ 693-2014 | 大流量烟尘 | ZZJC-X-161 | 3mg/m ³ |



| | | | | | | |
|-----|----------|--|---------------------|--------------|---------------|-----------|
| | | 物的测定 定电位电解法》 | | (气) 测试仪 | | |
| | 烟气黑度 | 《固定污染源废气 烟气黑度的测定 林格曼望远镜法》 | HJ 1287-2023 | HC10 型林格曼望远镜 | ZZJC-X-023 | / |
| 地表水 | 色度 | 《生活饮用水标准检验方法 第 4 部分：感官性状和物理指标》 | GB/T 5750.4-2023 | / | / | 5 度 |
| | 悬浮物 | 《水质 悬浮物的测定 重量法》 | GB/T 11901-1989 | 电子天平（万分之一） | ZZJC-S-005 | / |
| | 粪大肠菌群 | 《水质 粪大肠菌群的测定 多管发酵法》 | HJ 347.2-2018 | 生化培养箱 | ZZJC-S-033 | 20MPN/L |
| | | | | | ZZJC-S-034 | |
| | 阴离子表面活性剂 | 《水质 阴离子表面活性剂的测定 亚甲蓝分光光度法》 | GB 7494-1987 | 可见分光光度计 | ZZJC-S-036 | 0.05mg/L |
| | 六价铬 | 《水质 六价铬的测定 二苯碳酰二肼分光光度法》 | GB/T 7467-1987 | 可见分光光度计 | ZZJC-S-036 | 0.004mg/L |
| | 总氮 | 《水质 总氮的测定 碱性过硫酸钾消解紫外分光光度法》 | HJ 636-2012 | 紫外可见分光光度计 | ZZJC-S-069 | 0.05mg/L |
| | 氨氮 | 《水质 氨氮的测定 纳氏试剂分光光度法》 | HJ 535-2009 | 紫外可见分光光度计 | ZZJC-S-069 | 0.025mg/L |
| | 总磷 | 《水质 总磷的测定 钼酸铵分光光度法》 | GB/T 11893-1989 | 可见分光光度计 | ZZJC-S-036 | 0.01mg/L |
| | 石油类 | 《水质 石油类的测定 紫外分光光度法(试行)》 | HJ 970-2018 | 紫外可见分光光度计 | ZZJC-S-035 | 0.01mg/L |
| | 化学需氧量 | 《水质 化学需氧量的测定 重铬酸盐法》 | HJ 828-2017 | 酸式滴定管 | ZZJC-BDS-1001 | 4mg/L |
| | 五日生化需氧量 | 《水质 五日生化需氧量 (BOD ₅)的测定 稀释与接种法》 | HJ 505-2009 | 溶解氧测定仪 | ZZJC-S-002 | 0.5mg/L |
| | | | | 生化培养箱 | ZZJC-S-032 | |
| | 汞 | 《水质 汞、砷、硒、铋和锑的测定 原子荧光法》 | HJ 694-2014 | 原子荧光光谱分析仪 | ZZJC-S-065 | 0.04μg/L |
| | 砷 | 《水质 汞、砷、硒、铋和锑的测定 原子荧光法》 | HJ 694-2014 | 原子荧光光谱分析仪 | ZZJC-S-065 | 0.3μg/L |
| | pH 值 | 《水质 pH 值的测定 电极法》 | HJ 1147-2020 | pH 测试笔 | ZZJC-X-107 | / |
| | 水温 | 《水质 水温的测定 温度计或颠倒温度计测定法》 | GB/T 13195-1991 | 深水温度计 | ZZJC-X-172 | / |
| | 流量 | 《河流流量测验规范》 | GB 50179-2015 | 便携式流速测算仪 | ZZJC-X-011 | / |
| | 流速 | 《河流流量测验规范》 | GB 50179-2015 | 便携式流速测算仪 | ZZJC-X-011 | / |
| 地下水 | 溶解性总固体 | 《生活饮用水标准检验方法 第 4 部分：感官性状和物理指标》 | GB/T 5750.4-2023 | 电子天平（万分之一） | ZZJC-S-005 | / |



| | | | | | | |
|--------|----------------|---------------------------------------|-------------------|-------------|---------------|-------------|
| | 总硬度 | 《水质 钙和镁总量的测定 EDTA 滴定法》 | GB/T 7477-1987 | 酸式滴定管 | ZZJC-BDS-1002 | 5mg/L |
| | 总大肠菌群 | 《生活饮用水标准检验方法 第 12 部分：微生物指标》 | GB/T 5750.12-2023 | 生化培养箱 | ZZJC-S-033 | 2MPN/100 mL |
| | 氨氮 | 《水质 氨氮的测定 纳氏试剂分光光度法》 | HJ 535-2009 | 紫外可见分光光度计 | ZZJC-S-069 | 0.025mg/L |
| | 石油类 | 《水质 石油类的测定 紫外分光光度法(试行)》 | HJ 970-2018 | 紫外可见分光光度计 | ZZJC-S-035 | 0.01mg/L |
| | 硫酸盐 | 《水质 硫酸盐的测定 铬酸钡分光光度法(试行)》 | HJ/T 342-2007 | 可见分光光度计 | ZZJC-S-036 | 2mg/L |
| | 氟化物 | 《水质 氟化物的测定 离子选择电极法》 | GB 7484-87 | 实验室 PH 计 | ZZJC-S-001 | 0.05mg/L |
| | 硝酸盐氮 | 《水质 硝酸盐氮的测定 紫外分光光度法(试行)》 | HJ/T 346-2007 | 紫外可见分光光度计 | ZZJC-S-069 | 0.08mg/L |
| | 亚硝酸盐氮 | 《水质 亚硝酸盐氮的测定 分光光度法》 | GB/T 7493-1987 | 紫外可见分光光度计 | ZZJC-S-069 | 0.003mg/L |
| | 耗氧量 | 《地下水水质分析方法 第 68 部分：耗氧量的测定 酸性高锰酸钾滴定法》 | DZ/T 0064.68-2021 | 酸式滴定管 | ZZJC-BDS-1003 | 0.1mg/L |
| | pH 值 | 《水质 pH 值的测定 电极法》 | HJ 1147-2020 | pH 测试笔 | ZZJC-X-107 | / |
| 无组织废气 | 臭气浓度 | 《环境空气和废气 臭气的测定 三点比较式臭袋法》 | HJ 1262-2022 | / | / | / |
| | 氨 | 《环境空气和废气 氨的测定 纳氏试剂分光光度法》 | HJ 533-2009 | 可见分光光度计 | ZZJC-S-036 | 0.01mg/m³ |
| | 硫化氢 | 《空气和废气监测分析方法》(第四版增补版)国家环境保护总局(2003 年) | 《空气和废气监测分析方法》 | 可见分光光度计 | ZZJC-S-036 | 0.001mg/m³ |
| | 总悬浮颗粒物 | 《环境空气 总悬浮颗粒物的测定 重量法》 | HJ 1263-2022 | 电子天平（十万分之一） | ZZJC-S-004 | 7μg/m³ |
| | 非甲烷总烃 | 《环境空气 总烃、甲烷和非甲烷总烃的测定 直接进样-气相色谱法》 | HJ 604-2017 | 气象色谱仪 | ZZJC-S-051 | 0.06mg/m³ |
| 工业企业噪声 | 工业企业厂界环境噪声（昼间） | 《工业企业厂界环境噪声排放标准》 | GB 12348-2008 | 多功能声级计 | ZZJC-X-110 | / |
| | | | | 声校准器 | ZZJC-X-134 | / |
| | | | | 风速风向仪 | ZZJC-X-223 | / |
| | 工业企业厂界环境噪声（夜间） | 《工业企业厂界环境噪声排放标准》 | GB 12348-2008 | 多功能声级计 | ZZJC-X-110 | / |
| | | | | 声校准器 | ZZJC-X-134 | / |
| | | | | 风速风向仪 | ZZJC-X-223 | / |
| 以下空白 | | | | | | |



四、质量保证

按照国家相关标准中的技术要求和规定，对检测的全过程进行质量保证和控制。

1、样品采集、运输、保存和分析均按照国家相关标准和规范以及本公司质量体系要求进行。

2、检测仪器符合国家有关标准或技术要求，检测分析仪器经计量部门检定合格准用，检测人员持证上岗。

3、检测采样记录及分析测试结果按监测技术规范有关要求进行处理和填报，进行三级审核，确保检测数据的有效性。

表 4-1 质量控制措施

| 检测项目 | 批次号 | 样品编号 | 质控类型 | 质控结果 | 允许范围 | 是否合格 |
|----------|-----------|--------------------------------|------|----------|---------------|------|
| 阴离子表面活性剂 | 250427020 | C25041102SW1-1-1-SH1-W046-PS01 | 平行 | /% | 10% | / |
| | | C25041102SW1-1-1-SH1-W046-JB01 | 加标 | 91.5% | 90~110% | 合格 |
| 总氮 | 250427010 | C25041102SW1-1-1-SH1-W084-PX01 | 平行 | 4.25% | 10% | 合格 |
| | | C25041102SW1-2-1-SH1-W084-PS01 | 平行 | 3.09% | 10% | 合格 |
| | | C25041102SW1-2-4-SH1-W084-PS01 | 平行 | 1.81% | 10% | 合格 |
| | | ZZBW24-0393 | 质控 | 4.21mg/L | 4.26±0.21mg/L | 合格 |
| | | C25041102SW1-1-1-W084-JB01 | 加标 | 96.2% | 90~110% | 合格 |
| 化学需氧量 | 250426040 | C25041102WW1-2-2-SH1-W018-PX01 | 平行 | 0.65% | 10% | 合格 |
| | | C25041102WW1-2-4-SH1-W018-PS01 | 平行 | 0.67% | 10% | 合格 |
| | | ZZBW24-0239 | 质控 | 98mg/L | 103±7mg/L | 合格 |
| | 250428005 | C25041102SW1-1-3-SH1-W018-PX01 | 平行 | -7.69% | 10% | 合格 |
| | | C25041102SW1-1-4-SH1-W018-PS01 | 平行 | 4.76% | 10% | 合格 |
| | | ZZBW24-0388 | 质控 | 30.4mg/L | 31.5±1.6mg/L | 合格 |
| 硝酸盐氮 | 250427011 | C25041102GW2-2-2-SH1-W607-PX01 | 平行 | 7.07% | 10% | 合格 |
| | | C25041102GW1-1-1-SH1-W607-PS01 | 平行 | 6.62% | 10% | 合格 |
| | | ZZBW24-0410 | 质控 | 3.59mg/L | 3.55±0.18mg/L | 合格 |
| | | C25041102GW1-1-1-W607-JB01 | 加标 | 93.5% | 90~110% | 合格 |
| 亚硝酸 | 250426 | C25041102GW1-1-1-SH1-W608-PS01 | 平行 | 5.88% | 10% | 合格 |



| | | | | | | |
|-----------|---------------|--------------------------------|----|-----------|-----------------|----|
| 盐氮 | 021 | C25041102GW1-1-2-SH1-W608-PS01 | 平行 | 9.09% | 10% | 合格 |
| | | ZZBW24-0363 | 质控 | 0.246mg/L | 0.257±0.015mg/L | 合格 |
| | | C25041102GW1-1-1-W608-JB01 | 加标 | 104% | 90~110% | 合格 |
| 动植物 油类 | 250425 042 | ZZBW24-0385 | 质控 | 9.47mg/L | 9.84±0.59mg/L | 合格 |
| 汞 | 250430 023 | C25041102SW1-1-1-SH1-W620-PS01 | 平行 | /% | 20% | / |
| | | ZZBW24-0050 | 质控 | 0.825μg/L | 0.826±0.025μg/L | 合格 |
| | | C25041102SW1-1-1-W620-JB01 | 加标 | 104% | 70~130% | 合格 |
| 砷 | 250430 024 | C25041102SW1-1-1-SH1-W621-PS01 | 平行 | /% | 20% | / |
| | | ZZBW24-0043 | 质控 | 15.1μg/L | 14.6±0.7μg/L | 合格 |
| | | C25041102SW1-1-1-W621-JB01 | 加标 | 85.9% | 70~130% | 合格 |
| 硫酸盐 | 250427 074 | C25041102GW1-1-1-SH1-W604-PX01 | 平行 | 2.04% | 10% | 合格 |
| | | C25041102GW1-2-1-SH1-W604-PX01 | 平行 | 1.59% | 10% | 合格 |
| | | C25041102GW1-1-1-SH1-W604-PS01 | 平行 | -19.6% | 10% | 合格 |
| | | ZZBW24-0412 | 质控 | 36.6mg/L | 36.1±1.9mg/L | 合格 |
| 六价铬 | 250426 046 | C25041102SW1-1-1-SH1-W072-PS01 | 平行 | /% | 10% | / |
| | | ZZBW24-0442 | 质控 | 0.110mg/L | 0.111±0.006mg/L | 合格 |
| 氟化物 | 250427 029 | C25041102GW1-1-1-SH1-W606-PS01 | 平行 | 2.13% | 10% | 合格 |
| | | ZZBW25-0141 | 质控 | 0.435mg/L | 0.443±0.025mg/L | 合格 |
| | | C25041102GW1-1-1-SH1-W606-JB01 | 加标 | 92.0% | 90~110% | 合格 |
| 以下空白 | | | | | | |

五、检测结果

1、地表水检测结果

表 5-1 地表水检测结果

| 检测项目 | 检测点位/采样日期/检测结果 | | | | | | | | | | 标准 限值 | 达标 情况 |
|----------------|-----------------------|-----------------------|-----------------------|-----------------------|----------------------|-----------------------|-----------------------|-----------------------|-----------------------|----------------------|----------|----------|
| | SW1-SW1-南明河定扒桥下游 500m | | | | | | | | | | | |
| | 2025-04-25 | | | | | 2025-04-26 | | | | | | |
| | 第 1 次 | 第 2 次 | 第 3 次 | 第 4 次 | 均值 | 第 1 次 | 第 2 次 | 第 3 次 | 第 4 次 | 均值 | | |
| pH 值（无量纲） | 7.3 | 7.4 | 7.5 | 7.3 | / | 7.3 | 7.4 | 7.5 | 7.3 | / | 6-9 | 达标 |
| 水温（℃） | 14.3 | 14.6 | 14.1 | 13.2 | 14.1 | 20.1 | 22.6 | 21.8 | 19.5 | 21.0 | / | / |
| 流速（m/s） | 0.02 | 0.02 | 0.02 | 0.02 | 0.02 | 0.02 | 0.02 | 0.02 | 0.02 | 0.02 | / | / |
| 流量（m³/h） | 1.04×10 ⁴ | 1.02×10 ⁴ | 1.02×10 ⁴ | 1.04×10 ⁴ | 1.03×10 ⁴ | 1.04×10 ⁴ | 1.02×10 ⁴ | 1.02×10 ⁴ | 1.04×10 ⁴ | 1.03×10 ⁴ | / | / |
| 色度（度） | 5L | 5L | 5L | 5L | 5L | 5L | 5L | 5L | 5L | 5L | / | / |
| 悬浮物（mg/L） | 9 | 6 | 8 | 5 | 7 | 7 | 8 | 6 | 9 | 7 | / | / |
| 化学需氧量（mg/L） | 13 | 11 | 6 | 11 | 10 | 12 | 10 | 11 | 13 | 12 | 15 | 达标 |
| 五日生化需氧量（mg/L） | 2.2 | 2.0 | 2.3 | 2.2 | 2.2 | 1.8 | 1.7 | 1.9 | 2.0 | 1.9 | 3 | 达标 |
| 氨氮（mg/L） | 0.210 | 0.225 | 0.185 | 0.224 | 0.211 | 0.204 | 0.193 | 0.207 | 0.176 | 0.195 | 0.5 | 达标 |
| 总氮（mg/L） | 0.918 | 0.934 | 0.838 | 0.886 | 0.894 | 0.924 | 0.991 | 0.857 | 0.775 | 0.887 | / | / |
| 总磷（mg/L） | 0.03 | 0.02 | 0.03 | 0.02 | 0.03 | 0.01 | 0.02 | 0.01 | 0.02 | 0.02 | 0.1 | 达标 |
| 阴离子表面活性剂（mg/L） | 0.05L | 0.05L | 0.05L | 0.05L | 0.05L | 0.05L | 0.05L | 0.05L | 0.05L | 0.05L | 0.2 | 达标 |
| 石油类（mg/L） | 0.01L | 0.01L | 0.01L | 0.01L | 0.01L | 0.01L | 0.01L | 0.01L | 0.01L | 0.01L | 0.05 | 达标 |
| 粪大肠菌群（MPN/L） | 1.2 × 10 ² | 1.4 × 10 ² | 1.7 × 10 ² | 1.3 × 10 ² | / | 1.3 × 10 ² | 1.2 × 10 ² | 1.5 × 10 ² | 1.4 × 10 ² | / | 2000 | 达标 |
| 铅（μg/L） | 2.5L | 2.5L | 2.5L | 2.5L | 2.5L | 2.5L | 2.5L | 2.5L | 2.5L | 2.5L | 10 | 达标 |

| | | | | | | | | | | | | |
|---|--------|--------|--------|--------|--------|--------|--------|--------|--------|--------|------|----|
| 镉（μg/L） | 0.25L | 0.25L | 0.25L | 0.25L | 0.25L | 0.25L | 0.25L | 0.25L | 0.25L | 0.25L | 5 | 达标 |
| 砷（μg/L） | 0.3L | 0.3L | 0.3L | 0.3L | 0.3L | 0.3L | 0.3L | 0.3L | 0.3L | 0.3L | 50 | 达标 |
| 汞（μg/L） | 0.04L | 0.04L | 0.04L | 0.04L | 0.04L | 0.04L | 0.04L | 0.04L | 0.04L | 0.04L | 0.05 | 达标 |
| 总铬（mg/L） | 0.03L | 0.03L | 0.03L | 0.03L | 0.03L | 0.03L | 0.03L | 0.03L | 0.03L | 0.03L | / | / |
| 六价铬（mg/L） | 0.004L | 0.004L | 0.004L | 0.004L | 0.004L | 0.004L | 0.004L | 0.004L | 0.004L | 0.004L | 0.05 | 达标 |
| 注：1、检测结果低于方法检出限，用“检出限+L”表示； 2、评价标准见“表 2-2 检测项目评价标准”。 | | | | | | | | | | | | |

2、废/污水检测结果

表 5-2 废/污水检测结果

| 检测项目 | 检测点位/采样日期/检测结果 | | | | | | | | | | 标准限值 | 达标情况 |
|--------------------------|----------------|-------|-------|-------|------|------------|-------|-------|-------|------|------|------|
| | WW1-污水处理站总排口 | | | | | | | | | | | |
| | 2025-04-24 | | | | | 2025-04-25 | | | | | | |
| | 第 1 次 | 第 2 次 | 第 3 次 | 第 4 次 | 均值 | 第 1 次 | 第 2 次 | 第 3 次 | 第 4 次 | 均值 | | |
| pH 值（无量纲） | 8.1 | 7.9 | 7.8 | 7.9 | / | 7.9 | 7.8 | 7.9 | 7.7 | / | 6~9 | 达标 |
| 悬浮物（mg/L） | 98 | 96 | 95 | 99 | 97 | 97 | 94 | 98 | 96 | 96 | 400 | 达标 |
| 五日生化需氧量（mg/L） | 51.9 | 53.0 | 58.2 | 49.6 | 53.2 | 53.1 | 60.7 | 58.9 | 56.8 | 57.4 | 300 | 达标 |
| 化学需氧量（mg/L） | 219 | 227 | 224 | 222 | 223 | 221 | 230 | 225 | 224 | 225 | 500 | 达标 |
| 氨氮（mg/L） | 15.9 | 15.8 | 15.1 | 16.6 | 15.9 | 17.2 | 18.0 | 16.1 | 18.4 | 17.4 | / | / |
| 总磷（mg/L） | 3.40 | 3.45 | 3.40 | 3.34 | 3.40 | 3.41 | 3.39 | 3.48 | 3.40 | 3.42 | / | / |
| 动植物油类（mg/L） | 2.25 | 2.31 | 2.27 | 2.24 | 2.27 | 2.25 | 2.23 | 2.29 | 2.25 | 2.26 | 100 | 达标 |
| 注：评价标准见“表 2-2 检测项目评价标准”。 | | | | | | | | | | | | |



3、地下水检测结果

表 5-3 地下水-GW1 检测结果

| 检测项目 | 检测点位/采样日期/检测结果 | | | | 标准限值 | 达标情况 |
|---|-------------------|-------|------------|-------|---------|------|
| | GW1-GW1-S1 井背后村泉点 | | | | | |
| | 2025-04-25 | | 2025-04-26 | | | |
| | 第 1 次 | 第 2 次 | 第 1 次 | 第 2 次 | | |
| pH 值（无量纲） | 8.2 | 8.1 | 8.1 | 7.9 | 6.5-8.5 | 达标 |
| 溶解性总固体（mg/L） | 457 | 463 | 468 | 461 | 1000 | 达标 |
| 总硬度（mg/L） | 230 | 246 | 219 | 224 | 450 | 达标 |
| 总大肠菌群（MPN/100mL） | 2L | 2L | 2L | 2L | 3.0 | 达标 |
| 氨氮（mg/L） | 0.079 | 0.082 | 0.050 | 0.035 | 0.50 | 达标 |
| 石油类（mg/L） | 0.01L | 0.01L | 0.01L | 0.01L | / | / |
| 硫酸盐（mg/L） | 25 | 23 | 32 | 28 | 250 | 达标 |
| 氟化物（mg/L） | 0.24 | 0.19 | 0.27 | 0.23 | 1.0 | 达标 |
| 硝酸盐氮（mg/L） | 0.183 | 0.139 | 0.212 | 0.195 | 20.0 | 达标 |
| 亚硝酸盐氮（mg/L） | 0.008 | 0.006 | 0.009 | 0.009 | 1.00 | 达标 |
| 铁（mg/L） | 0.03L | 0.03L | 0.03L | 0.03L | 0.3 | 达标 |
| 锰（mg/L） | 0.01L | 0.01L | 0.01L | 0.01L | 0.10 | 达标 |
| 耗氧量（mg/L） | 2.01 | 2.08 | 1.75 | 1.79 | 3.0 | 达标 |
| 注：1、检测结果低于方法检出限，用“检出限+L”表示； 2、评价标准见“表 2-2 检测项目评价标准”。 | | | | | | |



表 5-4 地下水-GW2 检测结果

| 检测项目 | 检测点位/采样日期/样品编号/检测结果 | | | | 标准 限值 | 达标 情况 |
|---|---------------------|-------|------------|-------|----------|----------|
| | GW2-GW2-S2 磨槽石村泉点 | | | | | |
| | 2025-04-24 | | 2025-04-25 | | | |
| | 第 1 次 | 第 2 次 | 第 1 次 | 第 2 次 | | |
| pH 值（无量纲） | 7.9 | 7.9 | 7.9 | 8.0 | 6.5-8.5 | 达标 |
| 溶解性总固体（mg/L） | 452 | 460 | 474 | 481 | 1000 | 达标 |
| 总硬度（mg/L） | 224 | 258 | 272 | 261 | 450 | 达标 |
| 总大肠菌群（MPN/100mL） | 2L | 2L | 2L | 2L | 3.0 | 达标 |
| 氨氮（mg/L） | 0.092 | 0.093 | 0.090 | 0.085 | 0.50 | 达标 |
| 石油类（mg/L） | 0.01L | 0.01L | 0.01L | 0.01L | / | / |
| 硫酸盐（mg/L） | 21 | 23 | 22 | 21 | 250 | 达标 |
| 氟化物（mg/L） | 0.16 | 0.18 | 0.14 | 0.21 | 1.0 | 达标 |
| 硝酸盐氮（mg/L） | 0.155 | 0.195 | 0.139 | 0.183 | 20.0 | 达标 |
| 亚硝酸盐氮（mg/L） | 0.003 | 0.007 | 0.005 | 0.005 | 1.00 | 达标 |
| 铁（mg/L） | 0.03L | 0.03L | 0.03L | 0.03L | 0.3 | 达标 |
| 锰（mg/L） | 0.01L | 0.01L | 0.01L | 0.01L | 0.10 | 达标 |
| 耗氧量（mg/L） | 1.71 | 1.77 | 1.70 | 1.76 | 3.0 | 达标 |
| 注：1、检测结果低于方法检出限，用“检出限+L”表示； 2、评价标准见“表 2-2 检测项目评价标准”。 | | | | | | |



表 5-5 地下水-GW3 检测结果

| 检测项目 | 检测点位/采样日期/检测结果 | | | | 标准限值 | 达标情况 |
|---|------------------|-------|------------|-------|---------|------|
| | GW3-GW3-S3 上寨村泉点 | | | | | |
| | 2025-04-25 | | 2025-04-26 | | | |
| | 第 1 次 | 第 2 次 | 第 1 次 | 第 2 次 | | |
| pH 值（无量纲） | 7.5 | 7.6 | 7.6 | 7.5 | 6.5-8.5 | 达标 |
| 溶解性总固体（mg/L） | 438 | 442 | 453 | 446 | 1000 | 达标 |
| 总硬度（mg/L） | 266 | 261 | 205 | 236 | 450 | 达标 |
| 总大肠菌群（MPN/100mL） | 2L | 2L | 2L | 2L | 3.0 | 达标 |
| 氨氮（mg/L） | 0.025L | 0.026 | 0.025L | 0.029 | 0.50 | 达标 |
| 石油类（mg/L） | 0.01L | 0.01L | 0.01L | 0.01L | / | / |
| 硫酸盐（mg/L） | 26 | 27 | 36 | 34 | 250 | 达标 |
| 氟化物（mg/L） | 0.24 | 0.17 | 0.15 | 0.13 | 1.0 | 达标 |
| 硝酸盐氮（mg/L） | 0.143 | 0.171 | 0.208 | 0.187 | 20.0 | 达标 |
| 亚硝酸盐氮（mg/L） | 0.006 | 0.007 | 0.009 | 0.010 | 1.00 | 达标 |
| 铁（mg/L） | 0.03L | 0.03L | 0.03L | 0.03L | 0.3 | 达标 |
| 锰（mg/L） | 0.01L | 0.01L | 0.01L | 0.01L | 0.10 | 达标 |
| 耗氧量（mg/L） | 2.34 | 2.39 | 2.33 | 2.44 | 3.0 | 达标 |
| 注：1、检测结果低于方法检出限，用“检出限+L”表示； 2、评价标准见“表 2-2 检测项目评价标准”。 | | | | | | |



4、工业企业噪声检测结果

表 5-6 工业企业噪声检测结果

| 检测点位 | 检测日期 | 检测时间 | 检测项目 | 检测结果 Leq[dB(A)] | 主要声源 | 标准 限值 | 达标 情况 |
|--------------------|------------|-------|--------------------|--------------------|------|----------|----------|
| IN1-厂界东 侧外 1 米处 | 2025-04-25 | 18:07 | 工业企业厂界环 境噪声(昼间) | 47.3 | 工业噪声 | 60 | 达标 |
| | | 22:48 | 工业企业厂界环 境噪声(夜间) | 46.9 | 工业噪声 | 50 | 达标 |
| | 2025-04-26 | 10:36 | 工业企业厂界环 境噪声(昼间) | 49.2 | 工业噪声 | 60 | 达标 |
| | | 22:04 | 工业企业厂界环 境噪声(夜间) | 40.3 | 工业噪声 | 50 | 达标 |
| IN2-厂界南 侧外 1 米处 | 2025-04-25 | 18:25 | 工业企业厂界环 境噪声(昼间) | 48.5 | 工业噪声 | 60 | 达标 |
| | | 22:02 | 工业企业厂界环 境噪声(夜间) | 45.1 | 工业噪声 | 50 | 达标 |
| | 2025-04-26 | 10:55 | 工业企业厂界环 境噪声(昼间) | 49.9 | 工业噪声 | 60 | 达标 |
| | | 22:20 | 工业企业厂界环 境噪声(夜间) | 45.1 | 工业噪声 | 50 | 达标 |
| IN3-厂界西 侧外 1 米处 | 2025-04-25 | 18:39 | 工业企业厂界环 境噪声(昼间) | 47.3 | 工业噪声 | 60 | 达标 |
| | | 22:19 | 工业企业厂界环 境噪声(夜间) | 44.1 | 工业噪声 | 50 | 达标 |
| | 2025-04-26 | 11:08 | 工业企业厂界环 境噪声(昼间) | 50.7 | 工业噪声 | 60 | 达标 |
| | | 22:38 | 工业企业厂界环 境噪声(夜间) | 42.2 | 工业噪声 | 50 | 达标 |
| IN4-厂界北 侧外 1 米处 | 2025-04-25 | 18:56 | 工业企业厂界环 境噪声(昼间) | 48.1 | 工业噪声 | 60 | 达标 |
| | | 22:33 | 工业企业厂界环 境噪声(夜间) | 45.1 | 工业噪声 | 50 | 达标 |
| | 2025-04-26 | 11:38 | 工业企业厂界环 境噪声(昼间) | 50.4 | 工业噪声 | 60 | 达标 |
| | | 22:57 | 工业企业厂界环 境噪声(夜间) | 41.2 | 工业噪声 | 50 | 达标 |

注：1、采样时间段为昼间（06:00-22:00），夜间（22:00-06:00）；

2、评价标准见“表 2-2 检测项目评价标准”；

3、2025.04.25 风速为 1.4m/s,2025.04.26 风速为 1.1m/s。



5、无组织废气检测结果

表 5-7 无组织废气检测结果

| 检测 点位 | 检测项目 | 采样日期/检测结果 | | | | | | | | 标准 限值 | 达标 情况 |
|-------------------------|--------------------|------------|-------|-------|---------|------------|-------|-------|---------|----------|----------|
| | | 2025-04-25 | | | | 2025-04-26 | | | | | |
| | | 第1次 | 第2次 | 第3次 | 最大 值 | 第1次 | 第2次 | 第3次 | 最大 值 | | |
| UG1- 厂界 上风 向 | 臭气浓度 (无量纲) | <10 | <10 | <10 | <10 | <10 | <10 | <10 | <10 | 20 | 达标 |
| | 氨 (mg/m³) | 0.06 | 0.04 | 0.05 | 0.06 | 0.09 | 0.08 | 0.06 | 0.09 | 1.00 | 达标 |
| | 硫化氢 (mg/m³) | 0.004 | 0.002 | 0.003 | 0.003 | 0.003 | 0.002 | 0.003 | 0.003 | 0.05 | 达标 |
| | 总悬浮颗粒 物 (µg/m³) | 172 | 179 | 185 | 185 | 185 | 212 | 207 | 212 | 1000 | 达标 |
| | 非甲烷总烃 (mg/m³) | 0.59 | 0.58 | 0.56 | 0.59 | 0.85 | 0.77 | 0.75 | 0.85 | 4.0 | 达标 |
| UG2- 厂界 下风 向 1 | 臭气浓度 (无量纲) | <10 | <10 | <10 | <10 | <10 | <10 | <10 | <10 | 20 | 达标 |
| | 氨 (mg/m³) | 0.15 | 0.14 | 0.12 | 0.15 | 0.12 | 0.12 | 0.11 | 0.12 | 1.00 | 达标 |
| | 硫化氢 (mg/m³) | 0.007 | 0.008 | 0.007 | 0.008 | 0.007 | 0.008 | 0.007 | 0.008 | 0.05 | 达标 |
| | 总悬浮颗粒 物 (µg/m³) | 202 | 197 | 190 | 202 | 217 | 227 | 214 | 227 | 1000 | 达标 |
| | 非甲烷总烃 (mg/m³) | 1.19 | 1.16 | 1.08 | 1.19 | 0.73 | 0.73 | 0.68 | 0.73 | 4.0 | 达标 |
| UG3- 厂界 下风 向 2 | 臭气浓度 (无量纲) | <10 | <10 | <10 | <10 | <10 | <10 | <10 | <10 | 20 | 达标 |
| | 氨 (mg/m³) | 0.23 | 0.21 | 0.22 | 0.23 | 0.17 | 0.23 | 0.16 | 0.23 | 1.00 | 达标 |
| | 硫化氢 (mg/m³) | 0.012 | 0.011 | 0.012 | 0.012 | 0.010 | 0.012 | 0.011 | 0.012 | 0.05 | 达标 |
| | 总悬浮颗粒 物 (µg/m³) | 204 | 209 | 215 | 215 | 236 | 247 | 256 | 256 | 1000 | 达标 |
| | 非甲烷总烃 (mg/m³) | 1.02 | 1.05 | 0.98 | 1.05 | 0.92 | 0.97 | 0.89 | 0.97 | 4.0 | 达标 |
| UG4- 厂界 下风 向 3 | 臭气浓度 (无量纲) | <10 | <10 | <10 | <10 | <10 | <10 | <10 | <10 | 20 | 达标 |
| | 氨 (mg/m³) | 0.12 | 0.14 | 0.13 | 0.14 | 0.11 | 0.12 | 0.10 | 0.12 | 1.00 | 达标 |
| | 硫化氢 (mg/m³) | 0.006 | 0.007 | 0.007 | 0.007 | 0.006 | 0.007 | 0.006 | 0.007 | 0.05 | 达标 |
| | 总悬浮颗粒 物 (µg/m³) | 222 | 234 | 239 | 239 | 268 | 282 | 264 | 282 | 1000 | 达标 |



| | | | | | | | | | | | |
|-------------------------|------------------|------|------|------|------|------|------|------|------|-----|----|
| | 非甲烷总烃 (mg/m³) | 1.41 | 1.34 | 1.31 | 1.41 | 1.38 | 1.32 | 1.40 | 1.40 | 4.0 | 达标 |
| UG5- 厂内 监控 点 | 非甲烷总烃 (mg/m³) | 1.56 | 1.65 | 1.29 | 1.65 | 1.58 | 1.51 | 1.55 | 1.58 | 30 | 达标 |
| 注：评价标准见“表 2-2 检测项目评价标准” | | | | | | | | | | | |

表 5-8 气象参数记录表

| 日期 | 频次 | 气压 (kPa) | 相对湿度 (%) | 气温 (℃) | 风速 (m/s) | 风向 |
|------------|-------|-------------|-------------|-----------|-------------|----|
| 2025-04-25 | 第 1 次 | 89.23 | 68.8 | 24.8 | 1.5 | 东 |
| 2025-04-25 | 第 2 次 | 88.87 | 68.3 | 25.3 | 1.2 | 东 |
| 2025-04-25 | 第 3 次 | 89.25 | 67.5 | 24.2 | 1.3 | 东 |
| 2025-04-26 | 第 1 次 | 89.21 | 68.4 | 22.5 | 1.3 | 东 |
| 2025-04-26 | 第 2 次 | 88.47 | 65.2 | 23.1 | 1.2 | 东 |
| 2025-04-26 | 第 3 次 | 88.84 | 66.2 | 21.2 | 1.5 | 东 |
| 以下空白 | | | | | | |



6、有组织废气检测结果

表 5-9 有组织废气-OG1 检测结果

| 检测项目 | | 检测结果 | | | | | | | | 标准 限值 | 达标 情况 |
|----------------------------|-------------|------------------|----------|----------|-------|------------|----------|----------|-------|----------|----------|
| | | OG1-预处理车间排气筒-OG1 | | | | | | | | | |
| | | 2025-04-28 | | | | 2025-04-29 | | | | | |
| | | 第 1 次 | 第 2 次 | 第 3 次 | 均值 | 第 1 次 | 第 2 次 | 第 3 次 | 均值 | | |
| 臭 气 浓 度 | 烟温（℃） | 30.5 | 30.8 | 30.9 | 30.7 | 39.9 | 39.9 | 39.5 | 39.8 | / | / |
| | 流速（m/s） | 15.6 | 15.5 | 15.7 | 15.6 | 16.0 | 16.1 | 16.1 | 16.1 | / | / |
| | 含湿量（%） | 5.10 | 5.00 | 5.30 | 5.13 | 7.23 | 7.44 | 7.41 | 7.36 | / | / |
| | 标干流量（m³/h） | 48110 | 47812 | 47057 | 47660 | 47131 | 47328 | 47414 | 47291 | / | / |
| | 实测浓度(无量纲) | 309 | 356 | 412 | 359 | 268 | 150 | 231 | 216 | 2000 | 达标 |
| 氨 | 烟温（℃） | 30.5 | 30.8 | 30.9 | 30.7 | 39.9 | 39.9 | 39.5 | 39.8 | / | / |
| | 流速（m/s） | 15.6 | 15.5 | 15.7 | 15.6 | 16.0 | 16.1 | 16.1 | 16.1 | / | / |
| | 含湿量（%） | 5.10 | 5.00 | 5.30 | 5.13 | 7.23 | 7.44 | 7.41 | 7.36 | / | / |
| | 标干流量（m³/h） | 48110 | 47812 | 47057 | 47660 | 47131 | 47328 | 47414 | 47291 | / | / |
| | 实测浓度（mg/m³） | 0.97 | 1.12 | 1.06 | 1.05 | 0.85 | 0.99 | 1.11 | 0.98 | 20.0 | 达标 |
| | 排放速率（kg/h） | 0.047 | 0.054 | 0.050 | 0.050 | 0.040 | 0.047 | 0.053 | 0.047 | 1.29 | 达标 |
| 硫 化 氢 | 烟温（℃） | 30.5 | 30.8 | 30.9 | 30.7 | 39.9 | 39.9 | 39.5 | 39.8 | / | / |
| | 流速（m/s） | 15.6 | 15.5 | 15.7 | 15.6 | 16.0 | 16.1 | 16.1 | 16.1 | / | / |
| | 含湿量（%） | 5.10 | 5.00 | 5.30 | 5.13 | 7.23 | 7.44 | 7.41 | 7.36 | / | / |
| | 标干流量（m³/h） | 48110 | 47812 | 47057 | 47660 | 47131 | 47328 | 47414 | 47291 | / | / |
| | 实测浓度（mg/m³） | 0.030 | 0.022 | 0.034 | 0.029 | 0.035 | 0.033 | 0.028 | 0.032 | 5.0 | 达标 |
| | 排放速率（kg/h） | 0.001 | 0.001 | 0.002 | 0.001 | 0.002 | 0.002 | 0.001 | 0.002 | 0.58 | 达标 |
| 低 浓 度 颗 粒 物 | 烟温（℃） | 30.5 | 30.8 | 30.9 | 30.7 | 39.9 | 39.9 | 39.5 | 39.8 | / | / |
| | 流速（m/s） | 15.6 | 15.5 | 15.7 | 15.6 | 16.0 | 16.1 | 16.1 | 16.1 | / | / |
| | 含湿量（%） | 5.10 | 5.00 | 5.30 | 5.13 | 7.23 | 7.44 | 7.41 | 7.36 | / | / |
| | 标干流量（m³/h） | 48110 | 47812 | 47057 | 47660 | 47131 | 47328 | 47414 | 47291 | / | / |
| | 实测浓度（mg/m³） | 9.6 | 7.2 | 10.5 | 9.1 | 7.4 | 8 | 10.8 | 8.7 | 120 | 达标 |
| | 排放速率（kg/h） | 0.462 | 0.344 | 0.494 | 0.433 | 0.349 | 0.379 | 0.512 | 0.413 | 5.9 | 达标 |
| 非 甲 烷 总 烃 | 烟温（℃） | 30.5 | 30.8 | 30.9 | 30.7 | 39.9 | 39.9 | 39.5 | 39.8 | / | / |
| | 流速（m/s） | 15.6 | 15.5 | 15.7 | 15.6 | 16.0 | 16.1 | 16.1 | 16.1 | / | / |
| | 含湿量（%） | 5.10 | 5.00 | 5.30 | 5.13 | 7.23 | 7.44 | 7.41 | 7.36 | / | / |
| | 标干流量（m³/h） | 48110 | 47812 | 47057 | 47660 | 47131 | 47328 | 47414 | 47291 | / | / |
| | 实测浓度（mg/m³） | 4.31 | 4.15 | 4.20 | 4.22 | 4.02 | 4.13 | 4.14 | 4.10 | 120 | 达标 |
| | 排放速率（kg/h） | 0.207 | 0.198 | 0.198 | 0.201 | 0.189 | 0.195 | 0.196 | 0.194 | 17 | 达标 |
| 烟道截面积（m²） | | 1.1310 | | | | | | | | | |
| 排气筒高度（m） | | 20 | | | | | | | | | |
| 注：评价标准见“表 2-2 检测项目评价标准” | | | | | | | | | | | |



表 5-10 有组织废气-OG2 检测结果

| 检测项目 | | 检测结果 | | | | | | | | 标准 限值 | 达标 情况 |
|--|-------------|----------------|----------|----------|-------|------------|----------|----------|-------|----------|----------|
| | | OG2-锅炉房排气筒-OG2 | | | | | | | | | |
| | | 2025-04-29 | | | | 2025-04-30 | | | | | |
| | | 第 1 次 | 第 2 次 | 第 3 次 | 均值 | 第 1 次 | 第 2 次 | 第 3 次 | 均值 | | |
| 氮 氧 化 物 | 烟温（℃） | 136 | 135 | 136 | 136 | 145 | 145 | 146 | 145 | / | / |
| | 流速（m/s） | 6.1 | 6.0 | 6.0 | 6.0 | 5.7 | 6.1 | 5.9 | 5.9 | / | / |
| | 含湿量（%） | 4.52 | 4.67 | 4.67 | 4.62 | 4.71 | 4.35 | 4.96 | 4.67 | / | / |
| | 含氧量（%） | 4.38 | 4.82 | 4.81 | 4.67 | 4.42 | 4.58 | 4.81 | 4.60 | / | / |
| | 标干流量(m³/h) | 2472 | 2413 | 2406 | 2430 | 2264 | 2393 | 2318 | 2325 | / | / |
| | 实测浓度（mg/m³） | 34 | 38 | 38 | 37 | 37 | 11 | 12 | 20 | / | / |
| | 折算浓度 mg/m³ | 36 | 41 | 41 | 39 | 39 | 12 | 13 | 21 | 200 | 达标 |
| | 排放速率（kg/h） | 0.084 | 0.092 | 0.091 | 0.089 | 0.084 | 0.026 | 0.028 | 0.046 | / | / |
| 二 氧 化 硫 | 烟温（℃） | 136 | 135 | 136 | 136 | 145 | 145 | 146 | 145 | / | / |
| | 流速（m/s） | 6.1 | 6.0 | 6.0 | 6.0 | 5.7 | 6.1 | 5.9 | 5.9 | / | / |
| | 含湿量（%） | 4.52 | 4.67 | 4.67 | 4.62 | 4.71 | 4.35 | 4.96 | 4.67 | / | / |
| | 含氧量（%） | 4.38 | 4.82 | 4.81 | 4.67 | 4.42 | 4.58 | 4.81 | 4.60 | / | / |
| | 标干流量(m³/h) | 2472 | 2413 | 2406 | 2430 | 2264 | 2393 | 2318 | 2325 | / | / |
| | 实测浓度（mg/m³） | ND | ND | ND | ND | ND | ND | ND | ND | / | / |
| | 折算浓度 mg/m³ | ND | ND | ND | ND | ND | ND | ND | ND | 50 | 达标 |
| | 排放速率（kg/h） | ND | ND | ND | ND | ND | ND | ND | ND | / | / |
| 低 浓 度 颗 粒 物 | 烟温（℃） | 136 | 135 | 136 | 136 | 145 | 145 | 146 | 145 | / | / |
| | 流速（m/s） | 6.1 | 6.0 | 6.0 | 6.0 | 5.7 | 6.1 | 5.9 | 5.9 | / | / |
| | 含湿量（%） | 4.52 | 4.67 | 4.67 | 4.62 | 4.71 | 4.35 | 4.96 | 4.67 | / | / |
| | 含氧量（%） | 4.38 | 4.82 | 4.81 | 4.67 | 4.42 | 4.58 | 4.81 | 4.60 | / | / |
| | 标干流量(m³/h) | 2472 | 2413 | 2406 | 2430 | 2264 | 2393 | 2318 | 2325 | / | / |
| | 实测浓度（mg/m³） | 8.5 | 10.2 | 9.1 | 9.3 | 7.1 | 8.8 | 9.7 | 8.5 | / | / |
| | 折算浓度 mg/m³ | 9.0 | 11.0 | 9.8 | 9.9 | 7.5 | 9.4 | 10.5 | 9.1 | 20 | 达标 |
| | 排放速率（kg/h） | 0.021 | 0.025 | 0.022 | 0.023 | 0.016 | 0.021 | 0.022 | 0.020 | / | / |
| 烟气黑度 （林格曼黑度，级） | | <1 | <1 | <1 | <1 | <1 | <1 | <1 | <1 | ≤1 | 达标 |
| 烟道截面积（m²） | | 0.1963 | | | | | | | | | |
| 排气筒高度（m） | | 15 | | | | | | | | | |
| 注：1、“ND”表示结果未检出； 2、评价标准见“表 2-2 检测项目评价标准”。 | | | | | | | | | | | |



表 5-11 有组织废气-OG3 检测结果

| 检测项目 | | 检测结果 | | | | | | | | 标准 限值 | 达标 情况 |
|--------------------------|-------------|---------------------------|---------------------------|---------------------------|---------------------------|---------------------------|---------------------------|---------------------------|---------------------------|----------|----------|
| | | OG3-污水处理站排气筒-OG3 | | | | | | | | | |
| | | 2025-04-24 | | | | 2025-04-25 | | | | | |
| | | 第 1 次 | 第 2 次 | 第 3 次 | 均值 | 第 1 次 | 第 2 次 | 第 3 次 | 均值 | | |
| 臭 气 浓 度 | 烟温（℃） | 26 | 25 | 27 | 26 | 23 | 25 | 26 | 25 | / | / |
| | 流速（m/s） | 3.5 | 3.1 | 3.3 | 3.3 | 3.3 | 3.1 | 3.3 | 3.2 | / | / |
| | 含湿量（%） | 6.48 | 6.43 | 6.35 | 6.42 | 6.42 | 6.51 | 6.56 | 6.50 | / | / |
| | 标干流量（m³/h） | 2617 | 2313 | 2465 | 2465 | 2480 | 2311 | 2466 | 2419 | / | / |
| | 实测浓度（无量纲） | 356 | 231 | 268 | 285 | 200 | 356 | 309 | 288 | 2000 | 达标 |
| 氨 | 烟温（℃） | 26 | 25 | 27 | 26 | 23 | 25 | 26 | 25 | / | / |
| | 流速（m/s） | 3.5 | 3.1 | 3.3 | 3.3 | 3.3 | 3.1 | 3.3 | 3.2 | / | / |
| | 含湿量（%） | 6.48 | 6.43 | 6.35 | 6.42 | 6.42 | 6.51 | 6.56 | 6.50 | / | / |
| | 标干流量（m³/h） | 2617 | 2313 | 2465 | 2465 | 2480 | 2311 | 2466 | 2419 | / | / |
| | 实测浓度（mg/m³） | 0.81 | 1.02 | 1.07 | 0.97 | 1.16 | 0.86 | 0.98 | 1.00 | 20.0 | 达标 |
| | 排放速率（kg/h） | 0.002 | 0.002 | 0.003 | 0.002 | 0.003 | 0.002 | 0.002 | 0.002 | 0.65 | 达标 |
| 硫 化 氢 | 烟温（℃） | 26 | 25 | 27 | 26 | 23 | 25 | 26 | 25 | / | / |
| | 流速（m/s） | 3.5 | 3.1 | 3.3 | 3.3 | 3.3 | 3.1 | 3.3 | 3.2 | / | / |
| | 含湿量（%） | 6.48 | 6.43 | 6.35 | 6.42 | 6.42 | 6.51 | 6.56 | 6.50 | / | / |
| | 标干流量（m³/h） | 2617 | 2313 | 2465 | 2465 | 2480 | 2311 | 2466 | 2419 | / | / |
| | 实测浓度（mg/m³） | 0.023 | 0.029 | 0.025 | 0.026 | 0.025 | 0.022 | 0.031 | 0.026 | 5.0 | 达标 |
| | 排放速率（kg/h） | 6.02× 10 ⁻⁵ | 6.71× 10 ⁻⁵ | 6.16× 10 ⁻⁵ | 6.30× 10 ⁻⁵ | 6.20× 10 ⁻⁵ | 5.08× 10 ⁻⁵ | 7.64× 10 ⁻⁵ | 6.31× 10 ⁻⁵ | 0.33 | 达标 |
| 烟道截面积（m²） | | 0.2827 | | | | | | | | | |
| 排气筒高度（m） | | 15 | | | | | | | | | |
| 注：评价标准见“表 2-2 检测项目评价标准”。 | | | | | | | | | | | |



7、餐饮油烟检测结果

表 5-8 餐饮油烟-LB1 检测结果

| 检测项目 | 日期 | 频次 | LB1-油烟出口 | | | | | 标准限值 | 达标情况 |
|--------------------------|------------|-------|----------|--------------|----------------|---------------|-------------------|------|------|
| | | | 检测结果 | | | | | | |
| | | | 标况体积（L） | 标干烟气流量（m³/h） | 油烟排放浓度（mg/m³） | 油烟基准浓度（mg/m³） | 油烟平均基准排放浓度（mg/m³） | | |
| 油烟 | 2025-04-29 | 第 1 次 | 217.3 | 825 | 3.621 | 0.211 | 0.2 | 2.0 | 达标 |
| | | 第 2 次 | 211.0 | 806 | 3.720 | 0.211 | | | |
| | | 第 3 次 | 211.1 | 807 | 3.703 | 0.211 | | | |
| | | 第 4 次 | 212.6 | 807 | 3.703 | 0.211 | | | |
| | | 第 5 次 | 219.8 | 826 | 3.578 | 0.208 | | | |
| | 2025-04-30 | 第 1 次 | 239.2 | 899 | 3.290 | 0.209 | 0.2 | 2.0 | 达标 |
| | | 第 2 次 | 241.4 | 903 | 3.216 | 0.205 | | | |
| | | 第 3 次 | 241.4 | 904 | 3.238 | 0.206 | | | |
| | | 第 4 次 | 236.0 | 897 | 3.335 | 0.211 | | | |
| | | 第 5 次 | 240.3 | 896 | 3.273 | 0.207 | | | |
| 排气罩灶面投影面积（m²） | | | 7.8 | | 采样期间工作基准灶头数（n） | | 7.09 | | |
| 注：评价标准见“表 2-2 检测项目评价标准”。 | | | | | | | | | |

六、检测布点图

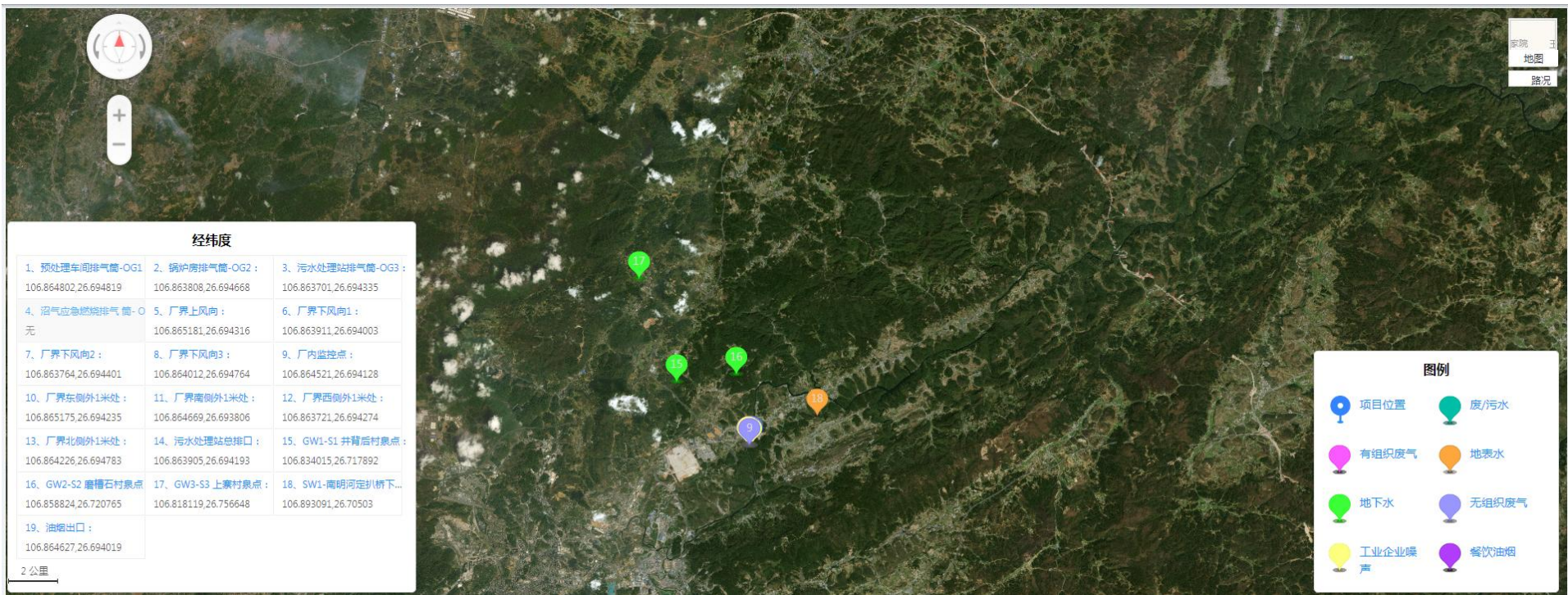



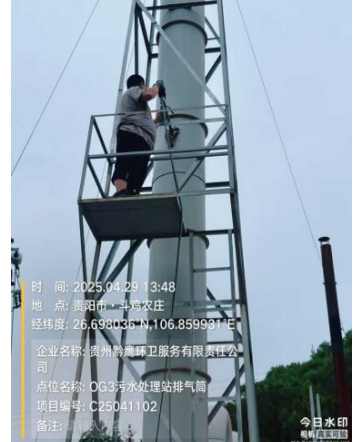

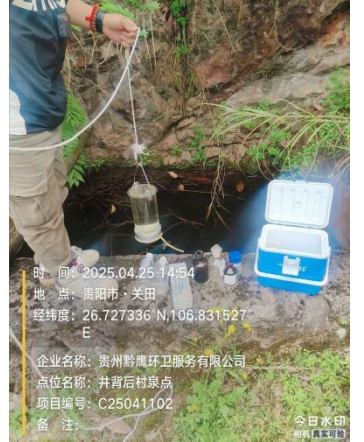







图 1 项目检测布点图



七、现场照片

| | | |
|---|--|---|
|  <p>时间: 2025.04.24 13:57 地点: 贵阳市·斗鸡农庄 经纬度: 26.697779°N, 106.860193°E 企业名称: 贵州黔鹿环卫服务有限公司 点位名称: 污水处理站总排口 项目编号: C25041102 备注:</p> |  <p>时间: 2025.04.28 14:58 地点: 贵阳市·贵州黔鹿环卫服务有限公司 经纬度: 26.698415°N, 106.861017°E 企业名称: 贵州黔鹿环卫服务有限公司 点位名称: 预处理车间排气筒OG1 项目编号: C25041102 备注:</p> |  <p>时间: 2025.04.28 12:17 地点: 贵阳市·斗鸡农庄 经纬度: 26.697851°N, 106.862826°E 企业名称: 贵州黔鹿环卫服务有限公司 点位名称: 锅炉房排气筒-OG2 项目编号: C25041102 备注:</p> |
| WW1-污水处理站总排口 | OG1-预处理车间排气筒-OG1 | OG2-锅炉房排气筒-OG2 |
|  <p>时间: 2025.04.29 13:48 地点: 贵阳市·斗鸡农庄 经纬度: 26.698036°N, 106.859991°E 企业名称: 贵州黔鹿环卫服务有限公司 点位名称: OG3污水处理站排气筒 项目编号: C25041102 备注:</p> |  <p>时间: 2025.04.25 17:21 地点: 贵阳市·上太山 经纬度: 26.708245°N, 106.890216°E 企业名称: 贵州黔鹿环卫服务有限公司 点位名称: 定扒桥下游 项目编号: C25041102 备注:</p> |  <p>时间: 2025.04.25 14:54 地点: 贵阳市·关田 经纬度: 26.727336°N, 106.831527°E 企业名称: 贵州黔鹿环卫服务有限公司 点位名称: 井背后村泉点 项目编号: C25041102 备注:</p> |
| OG3-污水处理站排气筒-OG3 | SW1-SW1-南明河定扒桥下游500m | GW1-GW1-S1 井背后村泉点 |
|  <p>时间: 2025.04.24 15:45 地点: 贵阳市·磨槽石 经纬度: 26.724406°N, 106.855001°E 企业名称: 贵州黔鹿环卫服务有限公司 点位名称: 磨槽石村 项目编号: C25041102 备注:</p> |  <p>时间: 2025.04.25 15:55 地点: 贵阳市·湾子寨 经纬度: 26.760168°N, 106.805368°E 企业名称: 贵州黔鹿环卫服务有限公司 点位名称: 上寨村泉点 项目编号: C25041102 备注:</p> |  <p>时间: 2025.04.25 13:25 地点: 贵阳市·贵州黔鹿环卫服务有限公司 经纬度: 26.697782°N, 106.861397°E 企业名称: 贵州黔鹿环卫服务有限公司 点位名称: 无组织上风口 项目编号: C25041102 备注:</p> |
| GW2-GW2-S2 磨槽石村泉点 | GW3-GW3-S3 上寨村泉点 | UG1-厂界上风向 |



| | | |
|--|---|---|
| <p>时间: 2025.04.25 14:03 地点: 贵阳市·水田镇斗鸡农庄 经纬度: 26.697690°N, 106.860084°E 企业名称: 贵州黔鹿环卫服务有限公司 点位名称: 无组织废气下风向1 项目编号: C25041102 备注:</p> | <p>时间: 2025.04.25 14:25 地点: 贵阳市·水田镇斗鸡农庄 经纬度: 26.697882°N, 106.860329°E 企业名称: 贵州黔鹿环卫服务有限公司 点位名称: 无组织废气下风向2 项目编号: C25041102 备注:</p> | <p>时间: 2025.04.25 14:45 地点: 贵阳市·水田镇斗鸡农庄 经纬度: 26.698405°N, 106.860146°E 企业名称: 贵州黔鹿环卫服务有限公司 点位名称: 无组织废气下风向3 项目编号: C25041102 备注:</p> |
| UG2-厂界下风向 1 | UG3-厂界下风向 2 | UG4-厂界下风向 3 |
| <p>时间: 2025.04.25 15:24 地点: 贵阳市·贵州黔鹿环卫服务有限公司 经纬度: 26.698105°N, 106.860494°E 企业名称: 贵州黔鹿环卫服务有限公司 点位名称: 无组织废气厂内 项目编号: C25041102 备注:</p> | <p>时间: 2025.04.25 18:05 地点: 贵阳市·贵州黔鹿环卫服务有限公司 经纬度: 26.697890°N, 106.861372°E 企业名称: 贵州黔鹿环卫服务有限公司 点位名称: 厂界东侧噪音 项目编号: C25041102 备注:</p> | <p>时间: 2025.04.25 18:26 地点: 贵阳市·贵州黔鹿环卫服务有限公司 经纬度: 26.697560°N, 106.860777°E 企业名称: 贵州黔鹿环卫服务有限公司 点位名称: 厂界南侧噪音 项目编号: C25041102 备注:</p> |
| UG5-厂内监控点 | IN1-厂界东侧外 1 米处 | IN2-厂界南侧外 1 米处 |
| <p>时间: 2025.04.25 18:38 地点: 贵阳市·斗鸡农庄 经纬度: 26.697925°N, 106.860001°E 企业名称: 贵州黔鹿环卫服务有限公司 点位名称: 厂界西侧噪音 项目编号: C25041102 备注:</p> | <p>时间: 2025.04.25 18:54 地点: 贵阳市·斗鸡农庄 经纬度: 26.698519°N, 106.860344°E 企业名称: 贵州黔鹿环卫服务有限公司 点位名称: 厂界北侧噪音 项目编号: C25041102 备注:</p> | <p>时间: 2025.04.25 12:40 地点: 贵阳市·贵州黔鹿环卫服务有限公司 经纬度: 26.697787°N, 106.860867°E 企业名称: 贵州黔鹿环卫服务有限公司 点位名称: 油烟出口 项目编号: C25041102 备注:</p> |
| IN3-厂界西侧外 1 米处 | IN4-厂界北侧外 1 米处 | LB1-油烟出口 |

报告结束